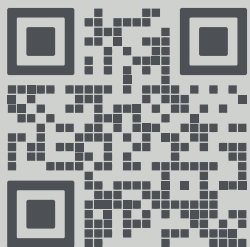




de



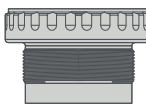



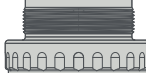




www.acros.guide/bsa

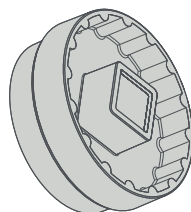
innenlager-anleitung und produktinformationen

bsa-innenlager

www.acros-components.com

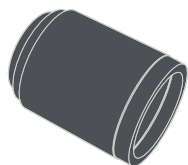
-  optionale
DUB-Distanzringe
(3mm/2,5mm/2mm)
-  Gedichtete Reduzierhülse
+ Rillenkugellager
-  Lagerschale
(drive-side)
-  optionale
Distanzringe (2,5mm)
-  Verbindungshülse
-  optionaler
Distanzring (2,5mm)
-  Lagerschale
(non-drive-side)
-  Gedichtete Reduzierhülse
+ Rillenkugellager
-  optionale
DUB-Distanzringe
(3mm/2,5mm/2mm)

what you need:

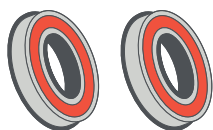


acros bottom bracket tool
78.52.513-AM

spare parts:

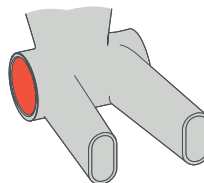


acros bottom bracket
bearing tool
78.52.512-AM



bsa bb bearing set
78.02.010.001S-AM
78.02.010.002S-AM
78.02.010.003S-AM

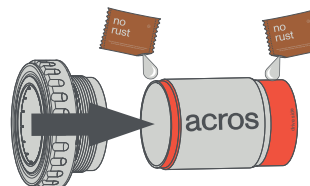
1



rettlagergehäuse säubern

Entferne alle Lackreste von den Kanten des Tretlagergehäuses und säubere die Gewinde im Rahmen. Stelle sicher, dass die Auflageflächen für die Lagerschalen exakt plan und zueinander parallel sind und die Gewinde weit genug geschnitten und frei von Lackresten sind. Arbeite notfalls mit einem geeigneten Werkzeug nach.

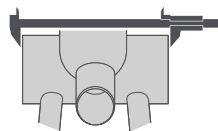
2



verbindungshülse montieren

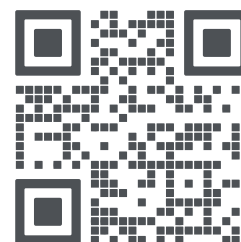
Fette die Hülse an den markierten Stellen ein. Schiebe die Seite der Verbindungshülse mit dem Anschlag in die Lagerschale der Nicht-Antriebsseite (non-drive-side) ein. **Achte dabei darauf, dass du die Hülse gerade montierst und sie beim Einschrauben nicht verkranten kann.**

3



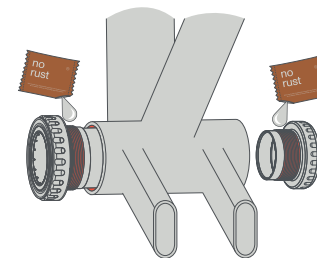
spacer bestimmen

Je nach Rahmen und Antrieb benötigst du zur Montage deines neuen Innenlagers die entsprechenden Spacer. **Messe deine Tretlagerbreite und entnehme die passende Spaceranzahl der Tabelle hinter dem QR-Code.**



acros.guide/bb-tables

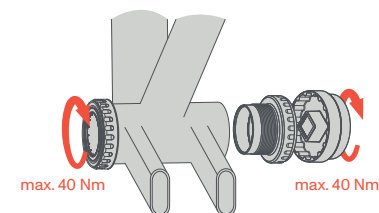
4



fetten

Bestriche jeweils die Gewinde der Lagerschalen und die Gewinde im Rahmen mit innenlagerfett. Montiere jetzt die inneren Spacer nach Spacer-Tabelle.

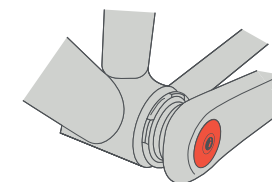
5



lagerschalen montieren

Schraube zuerst die linke Lagerschale (non-drive-side) mit montierter Verbindungshülse in deinen Rahmen ein. Schraube anschließend die rechte Lagerschale (drive-side) auf der Antriebsseite in den Rahmen. **Ziehe beide Seiten mit maximal 40 Newtonmetern an.**

6



kurbel montieren

Montiere die Kurbel nach der Herstellerangabe. Beachte, dass du die Spieleinstellschraube nur so fest anziehst, bis kein axiales Spiel mehr spürbar ist. Wenn du die Schraube zu stark anziehst, wirkt sich das negativ auf die Lebensdauer deines Tretlagers aus und die Kurbel läuft schwergängig. **Verwende bei Sram Dub Kurbeln die vorgegebene Anzahl an äußeren Spacern aus der bsa spacer overview aus Schritt 3.**

Grundlegende Sicherheitshinweise

Das Nichtbeachten der Hinweise in dieser Anleitung kann zu Unfällen mit Todesfolge oder schwerer Verletzung führen. Bitte lies die Anleitung vor den erforderlichen Montage- und Wartungsarbeiten sorgfältig durch. Beachte und befolge stets alle Hinweise zu Montage und Wartung – auch in den Bedienungsanleitungen anderer Hersteller, deren Produkte an deinem Fahrrad verwendet werden (Rahmen, Gabel, Lenkervorbau etc.). Stelle sicher, dass auch andere Benutzer deines Fahrrads die Anleitung sorgfältig lesen und beachten.

Überschätze nicht deine fachlichen Fähigkeiten. Lasse Montage- und Wartungsarbeiten in einer Fahrrad-Fachwerkstatt durchführen. Nur dort ist die fachgerechte Ausführung gewährleistet. Verwende ausschließlich acros-Originalteile. Halte dein Fahrrad stets in technisch einwandfreiem Zustand.

Überprüfe vor jeder Fahrt, ob alle Komponenten richtig eingestellt und befestigt sind.

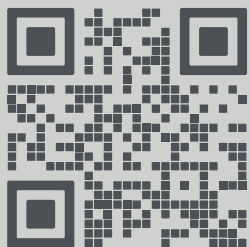
Wichtig: Bei Fragen wende dich bitte an acros oder deinen Fachhändler.

Sachmängelhaftung

Während der ersten zwei Jahre gilt die gesetzliche Sachmängelhaftung. Diese Regelung gilt nur in Staaten, welche die EU-Vorlage ratifiziert haben. Ausgenommen sind Komponenten, die der natürlichen Abnutzung unterliegen z.B. Kugellager. Sollten Mängel auftreten, wende dich bitte an dein acros-Team oder deinen Fachhändler. Montage- bzw. Umbaukosten oder Zubehör werden im Gewährleistungsfall nicht erstattet. Die gesetzliche Sachmängelhaftung gilt nur für den Erstkäufer unter Vorlage des Kaufbelegs mit Kaufdatum sowie Modellbezeichnung und der Verwendung im angegebenen Einsatzbereich. Ausgeschlossen sind Schäden durch Verschleiß, Vernachlässigung (mangelnde Wartung und Pflege), Sturz, Überbelastung sowie Veränderung der Bauteile (Anbohren, Abschleifen, etc.) und unsachgemäße Montage der Bauteile. Falls du einen aufgetretenen Mangel geltend machen möchtest, drucke dir bitte unter www.acros-components.com das Gewährleistungsformular aus und schicke es vollständig ausgefüllt mit dem dazugehörigen Produkt an: acros sport gmbh benzstr. 58 71272 renningen, germany support@acros-components.com



en



www.acros.guide/bsa

bottom bracket manual
and product information

bsa bottom bracket

www.acros-components.com

Basic safety information

Failure to follow the instructions in this manual can lead to accidents resulting in death or serious injury. Please read the instructions carefully before carrying out the necessary assembly and maintenance work. Always observe and follow all assembly and maintenance instructions provided, including those of other manufacturers whose products are used on your bike (frame, fork, handlebar stem, etc.). Make sure that other users of your bike carefully read and follow the instructions.



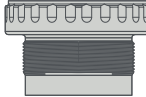

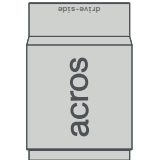

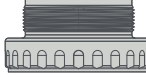


Don't overestimate your technical skills. Have assembly and maintenance work carried out by professionals in a bicycle workshop. Only they can guarantee that the job is done correctly. Use original acros parts only. Always keep your bike in perfect technical condition.

Before each ride, check that all components are correctly adjusted and fastened.

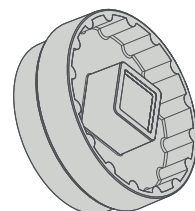
Note: if you have any questions or concerns, please don't hesitate to contact acros or your local dealer.

Liability for material defects

The statutory liability for material defects applies during the first two years. This rule only applies in countries that have ratified the EU proposal. Components that are subject to natural wear, like ball bearings, etc., are excluded. If any defects occur, please contact the acros team or your dealer. The costs of accessories, assembly, or replacement of defective parts will not be reimbursed in the event of a warranty claim. The statutory liability for material defects only applies to the original owner upon presentation of proof of purchase showing the date of purchase and the model name, and when used as intended by the manufacturer. Damage due to wear, neglect (lack of maintenance and care), crashing, overloading, as well as manipulation of the components (drilling, grinding, etc.) and improper assembly of the components is excluded. If you would like to make a claim for a defect that has occurred, please print out the warranty claim form available at www.acros-components.com, and send the completed form with the corresponding product to: acros sport gmbh, benzstr. 58, 71272 renningen, germany, support@acros-components.com

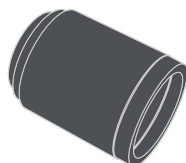
-  optional
DUB spacer rings
(3mm/2.5mm/2mm)
-  grooved ball bearing
with sealed shim
-  bearing shell
(drive-side)
-  (optional spacer 2.5mm)
-  connecting sleeve
-  (optional spacer 2.5mm)
-  bearing shell
(non-drive-side)
-  grooved ball bearing
with sealed shim
-  optional
DUB spacer rings
(3mm/2.5mm/2mm)

what you need:

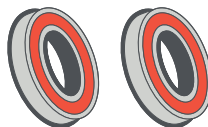


acros bottom bracket tool
78.52.513-AM

spare parts:

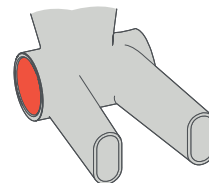


acros bottom bracket bearing tool
78.52.512-AM



bsa bb bearing set
78.02.010.001S-AM
78.02.010.002S-AM
78.02.010.003S-AM

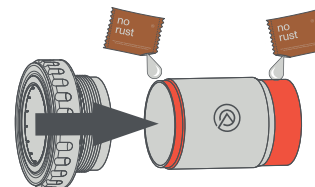
1



clean bottom bracket housing

Remove any residue from the edges of the bottom bracket housing and clean the threads in the frame. Make sure that the support surfaces for the bearing shells are perfectly flat and parallel to each other, that the threads are cut in far enough, and that they are free of any residues. If necessary, work the bottom bracket housing with the appropriate tools.

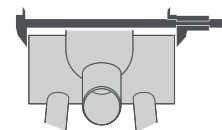
2



installing connecting sleeve

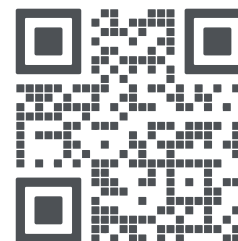
Grease the areas of the sleeve indicated. Insert the side of the connecting sleeve with the stop into the non-drive-side bearing shell. **Make sure that the sleeve is straight and sits flush against the bearing shell on all sides, so that it doesn't skew when you screw it in.**

3



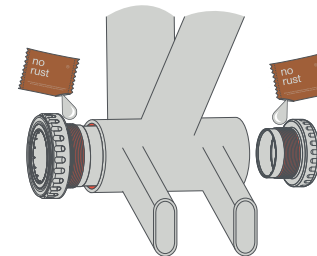
check your frame

Depending on the frame and cranks, you have to install inner- and outer spacers. **Measure your bottom bracket width and take the correct number of spacers from the table behind the QR code.**



acros.guide/bb-tables

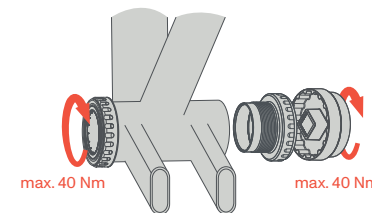
4



apply grease

Grease the threads of the bearing shells and the bottom bracket housing with bottom bracket grease. Now fit the inner spacers according to the bb-table.

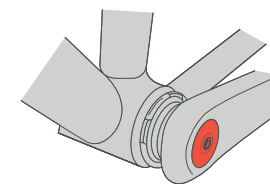
5



install the bearing shells

First screw the left bearing shell (non-drive-side) into your frame with the connecting sleeve mounted. Then screw the right bearing shell (drive-side) into the drive-side of the frame. **Tighten both sides to a maximum of 40 Nm.**

6



install the cranks

Install the cranks according to the manufacturer's instructions. Only tighten the pre-load adjusting ring of the cranks until you can't feel any more axial play. Over-tightening the pre-load ring will negatively affect the life of your bottom bracket, and the cranks won't spin freely. **For Sram Dub cranks, use the specified number of outer spacers from the bsa spacer overview in step 3.**